



ФИНАНСОВАЯ УСТОЙЧИВОСТЬ ГОСУДАРСТВЕННЫХ ВУЗОВ

Елена Чечик

Центр институционального анализа науки и образования
Европейский университет в Санкт-Петербурге

Препринт ЦИАНО 2020
ciase.ru

Чечик Е. Финансовая устойчивость государственных вузов СПб: ЦИАНО ЕУСПб, 2020. — 23 с.

Расширенная электронная версия доступна по ссылке: <https://ciase-euspb.github.io/finance/>

Чечик Елена Александровна — младший научный сотрудник Центра институционального анализа науки и образования, Европейский университет в Санкт-Петербурге.

Почта для связи с автором: echechik@eu.spb.ru

Центр институционального анализа науки и образования открыт Европейским университетом в Санкт-Петербурге в 2017 году. Центр специализируется на изучении институциональных форм, в которых протекает академическая жизнь — организаций (университетов, исследовательских институтов), арен научной коммуникации (журналов, конференций), форм дисциплинарной самоорганизации (профессиональных ассоциаций). Центр исследует, под воздействием каких факторов эти формы возникают (государственная политика управления наукой и образованием, рыночные запросы, культурные, технологические и демографические сдвиги) и как они влияют на природу производимого знания.

Контакты:

191187, Санкт-Петербург,

Гагаринская ул., д. 6/1, литера А,

Научно-исследовательский центр

«Центр институционального анализа науки и образования»

www.ciase.ru

Оглавление

Введение.....	4
Данные.....	6
Результаты.....	9
Доходы вузов.....	9
Расходы вузов.....	14
Выводы.....	20
Приложения.....	21

Введение

Министерство экономического развития прогнозирует в 2020 году снижение реальных доходов населения на 3,8%, что опустит уровень среднего богатства до показателей 2011 года¹. Согласно недавнему опросу², каждый пятый в России заявил о значительном падении дохода из-за пандемии. В этой работе мы рассмотрим финансовые риски, с которыми могут столкнуться российские вузы в ближайшее время из-за падения доходов населения и фирм. А также попытаемся ответить на вопрос, смогут ли неизбежные сокращения расходов не затронуть самые чувствительные статьи бюджета?

Основные статьи доходов университетов — это образование и исследования. Вузы предоставляют населению образовательные услуги по основным и дополнительным программам. Государство оплачивает бюджетные места (через госзадание), население — коммерческие. В среднем население финансирует 29% образовательной деятельности, остальное вузы получают преимущественно от государства (см. Приложение 1). Лишь небольшую долю в доходах от образования играют дополнительные программы — объем рынка дополнительных программ составляет 23% от платных договоров бакалавриата и магистратуры³. В сравнении с образованием, исследовательская деятельность в целом является менее значимой статьей доходов для вузов. Доходы от научных исследований составляют около 12% в общих доходах вузов. Мы видим, что именно падение спроса на образование может существенно сократить доходы университетов, но стоит ли ожидать значительного падения этого спроса?

Исследования показывают, что в России прием студентов в вузы зависит от платежеспособности населения⁴. В период кризиса 2007–2008 гг. именно высокодоходные семьи, которые составляют основной источник спроса на высшее образование, снизили свои расходы на высшее образование. При этом еще до пандемии наблюдалось сокращение расходов домохозяйств на высшее образование — особенно после 2010 года. Уменьшилось количество студентов в связи с демографическими переменами — значит, уменьшились доходы вузов, за счет как бюджетных студентов, так и платных.

1 Минэкономразвития ожидает снижения реальных располагаемых доходов россиян // РИА Новости. 21 мая 2020. URL: <https://ria.ru/20200521/1571810701.html> (дата обращения 29.09.2020, доступ свободный).

2 Каждый пятый в России заявил о значительном падении дохода из-за пандемии // РБК. 7 июля 2020. URL: <https://www.rbc.ru/economics/07/07/2020/5eff14959a794725e351de43> (дата обращения 29.09.2020, доступ свободный).

3 Исследование российского рынка онлайн-образования и образовательных технологий // 2017. Доступно с сайта <https://research.edmarket.ru/> (дата обращения 29.09.2020, доступ свободный).

4 Филатова Л.М. 2014. Тенденции изменения спроса на высшее образование: предпосылки, возможности, риски. Экономика образования №5. Абанкина И.В. 2013. Тенденции общественного спроса на образование в России. В Образование в России. Т. 9. Москва: Издательский центр «Президент».

Прием платных студентов, превысивший прием бюджетных в 2010-м, вновь сравнялся с ним в 2018 году⁵. По всей видимости, демографическая яма при относительном сохранении (и даже росте) количества бюджетных мест привела к тому, что прежние платники чаще стали учиться на бюджете. Это означает, что вузы в меньшей степени сейчас могут рассчитывать на доходы от платных студентов.

Снижение платежеспособности населения и фирм может создать существенные риски для вузов. В этом исследовании мы оценим финансовую устойчивость вузов и попытаемся ответить на следующие вопросы:

- (1) Какая доля доходов вузов потенциально может оказаться под угрозой из-за падения доходов фирм и населения?
- (2) Что характеризует вузы, которые попадают в зону риска?
- (3) Какие виды расходов финансируются за счет доходов, полученных от населения и фирм?
- (4) Возможно ли перераспределить доходы так, чтобы не сокращать особо чувствительные статьи расходов, например оплату труда?

Оценка финансовой устойчивости — это стандартная процедура для фирм. Один из базовых элементов оценки состоит в анализе соотношения собственных и заемных средств. По аналогии, для государственных вузов мы проанализируем источники их доходов — соотношение средств, которые вузы зарабатывают сами, и средств, выделенных из бюджетов всех уровней.

⁵ Российский статистический ежегодник 2019 // Федеральная служба государственной статистики. URL: <https://rosstat.gov.ru/folder/210/document/12994> (дата обращения 29.09.2020, доступ свободный).

Данные

На официальном сайте с информацией о государственных (муниципальных) учреждениях bus.gov.ru публикуются отчеты о финансовых результатах деятельности вузов. В них содержатся данные о доходах и расходах вузов. Мы получили отчеты 390 государственных вузов за 2018 год (за этот год доступны наиболее полные данные). По данным Мониторинга эффективности, в 2018 году насчитывалось 502 госвуза (без филиалов). Помимо очевидной проблемы, что не все университеты публикуют финансовые отчеты, существует проблема качества их заполнения — то есть отчет может быть загружен на сайт, но не все строки будут заполнены. Например, Чурапчинский государственный институт физической культуры и спорта подробно расписывает строки доходов, при этом раздел расходов оставляет пустым. Такие вузы с неполными или вызывающими вопросы отчетами мы исключили из нашей выборки. При этом мы не обнаружили какого-либо смещения по регионам и категориям вузов, которые не опубликовали отчет или опубликовали с потенциальными ошибками. То есть мы предполагаем, что шансы вузов попасть в нашу выборку не определялись региональным местоположением или принадлежностью к категории⁶ (см. табл.1).

Таблица 1. Сопоставление выборки и генеральной совокупности (по Мониторингу эффективности) по категориям вузов, 2018 год

Категории вузов	№ вузов в выборке	% в выборке	№ вузов в Мониторинге	% в Мониторинге
Аграрные	46	11,8	54	10,8
Классические	65	16,7	85	16,9
Культуры и искусств	43	11	55	11
Медицинские	35	9	46	9,2
Муниципальные	39	10	43	8,6
Педагогические	24	6,2	31	6,2
Силовые и спортивные	11	2,8	14	2,8
Социально-экономические	32	8,2	36	7,2
Технические	95	24,3	124	24,6
Категория не определена	–	–	14	2,7
Всего	390	100	502	100

⁶ Здесь и далее разбивка по категориям на основе Соколов М. 2017. Миф об университетской стратегии. Экономические ниши и организационные карьеры российских вузов. Вопросы образования №2: 36-73.

Немного подробнее о самих отчетах: они имеют матричную структуру (образец упрощенной формы представлен в Приложении 2). В отчете указана не только общая сумма доходов по различным статьям, но и источник финансирования этих доходов. То есть мы можем видеть, что вуз оказал услуг на 100 рублей, при этом 60 рублей получил из бюджета, а 40 рублей из внебюджетных источников (фирмы и домохозяйства). То же самое и с расходами: мы видим, что вуз заплатил сотрудникам 100 рублей, и мы точно знаем, какая часть из этих 100 рублей — бюджетные деньги, а какая внебюджетные. Основным ограничением для нас является то, что доходы и расходы разбиты на укрупненные группы, поэтому мы не можем узнать о содержании, например, строки «Доходы от оказания платных услуг». Внутри будут находиться не только образовательная деятельность вуза, но и научная. Таким образом, известно, откуда пополнялась эта строка — из бюджета или от фирм/домохозяйств, но неясно, какая часть поступила от образовательных программ, а какая от исследований.

Распределение доходов среднего вуза представлено в табл. 2. Внебюджетные доходы составляют 37%⁷ от всех доходов вуза, причем основная часть внебюджетных доходов — это доходы от оказания платных услуг (90%), то есть деньги за образовательные услуги и за научные исследования. В остальные 10% входят доходы от собственности, возмещение ущерба, операции с активами и прочее.

Таблица 2. Распределение доходов среднего вуза в нашей выборке

Доходы	
37% от приносящей доход деятельности (внебюджетные доходы)	63% от бюджетов всех уровней
90% доходы от оказания платных услуг	10% другое

В нашей выборке есть вузы, которые сильно отклоняются от средних значений (табл. 3). Например, есть вуз, у которого зафиксирована минимальная доля доходов от приносящей доход деятельности — 2,1%, это значит, что все остальные доходы он получает от бюджетов всех уровней. И наоборот, в выборке присутствует государственный вуз, для которого 99,1% доходов составляют внебюджетные средства. При этом такие выбросы, по всей видимости, не вносят сильного шума, так как среднее и медиана почти совпадают. Если смотреть на квартили, то мы видим, что для четверти вузов в нашей выборке доля внебюджетных доходов составляет более 47,3%.

⁷ Эта цифра в 37% отличается от 40% по данным Министерства науки и высшего образования (см. Приложение 1), что может объясняться природой наших данных — мы анализируем усеченную выборку вузов.

Таблица 3. Описательные статистики доходов государственных вузов

	N	Мин.	Макс.	Q1	Q3	Среднее	Медиана
Доходы от бюджетов всех уровней, в % от общих	390	0,9	97,9	52,7	75,4	63,2	64,7
Доходы от приносящей доход деятельности (внебюджетные доходы), в % от общих	390	2,1	99,1	24,6	47,3	36,8	35,3

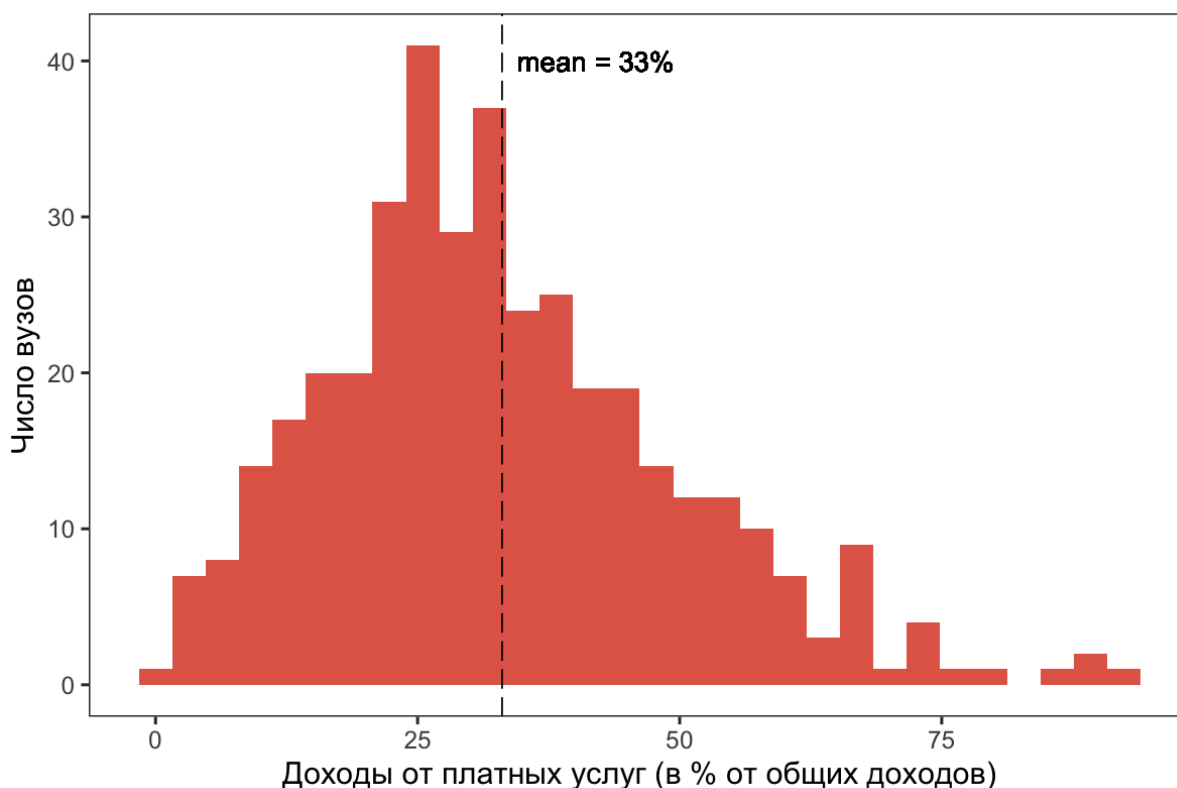
Ограничим область наших интересов: нас интересуют не просто внебюджетные доходы вузов, а только доходы от оказания платных услуг. То есть мы будем анализировать блок 90% из табл. 2, игнорируя 10%-й блок «Другое» с доходами от собственности, операции с активами и прочим. У единичных вузов доходы от собственности могут быть достаточно велики, например у некоторых спортивных вузов, но это скорее исключение. Мы остановились на анализе доходов от платных услуг населению и организациям, так как эти услуги составляют основную статью внебюджетных доходов и именно со стороны населения можно ожидать падения спроса, особенно если экономическая ситуация будет ухудшаться. Напомним, что источником доходов от платных услуг являются образовательные программы для коммерческих студентов, научные исследования для сторонних организаций, программы дополнительного образования и повышения квалификации и прочее.

Результаты

Доходы вузов

Вузы за счет оказания платных услуг населению и организациям в среднем получают 33% всех своих доходов⁸. Таким образом, треть доходов потенциально может оказаться под угрозой при изменении рыночной среды. Следует отметить, что есть целая группа вузов, у которых доля таких доходов заметно выше среднего (все, кто сильно правее красной пунктирной линии на рис. 1).

Рисунок 1. Распределение вузов по доходам от платных услуг населению и фирмам



Посмотрим на доходы вузов в абсолютных цифрах и процентах. Очевидно, что 30% от общих доходов для крупного столичного вуза и для региональной академии культуры — это не одна и та же сумма в рублях. В первой десятке по абсолютным значениям мы видим заметный разброс (табл. 4). К примеру, один из лидеров по абсолютным значениям — это Высшая школа экономики с 7363 млн руб. внебюджетных доходов от услуг населению и фирмам, но в процентах это лишь треть от всех доходов вуза (34%), тогда как для РУДН сопоставимая сумма в рублях составляет почти две трети доходов (60%).

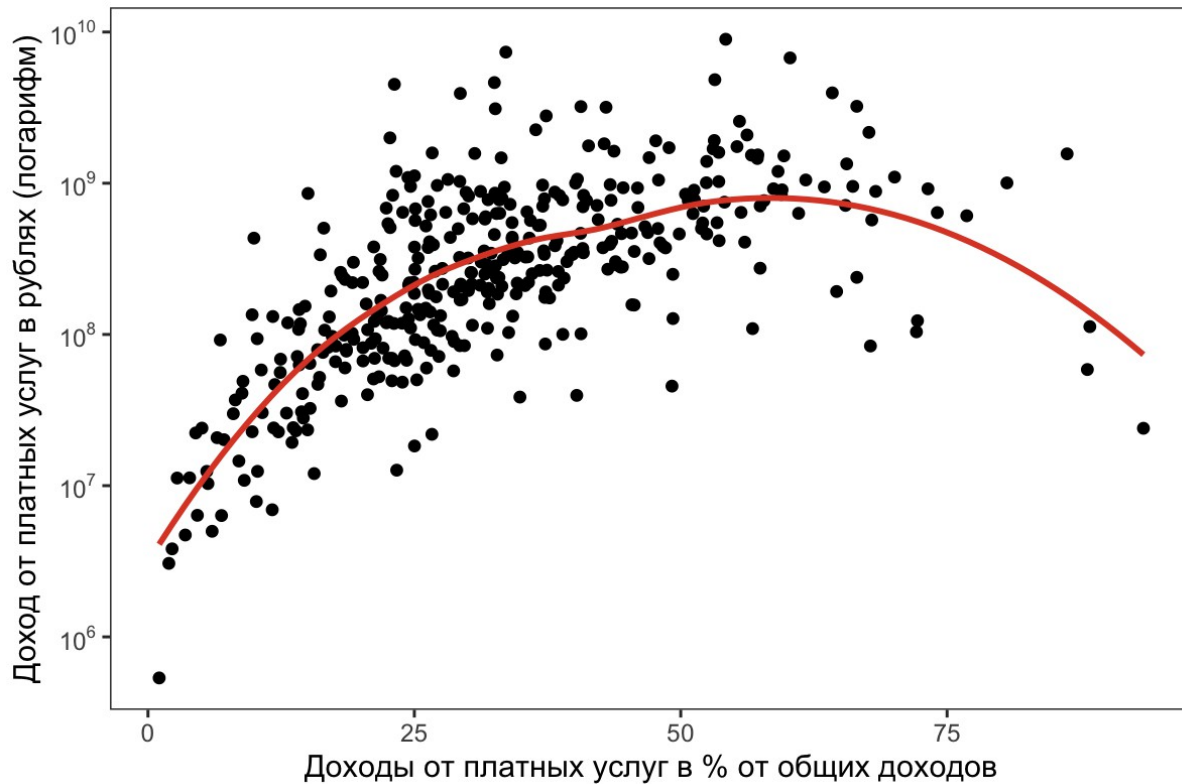
⁸ Цифра 33% появилась после того, как мы убрали из анализа блок «Другое» в Таблице 2. Таким образом, если мы смотрим на внебюджетные расходы по нашей выборке вузов, то средняя составит 37%, если мы ограничимся только анализом доходов от оказания платных услуг, то средняя составит уже 33%.

Таблица 4. Топ-10 вузов по внебюджетным доходам от платных услуг населению и фирмам

	Вуз	Доходы от платных услуг населению и фирмам	
		млн руб.	% от общих доходов
1	Московский государственный медицинский университет имени И. М. Сеченова	8954	54
2	Высшая школа экономики	7363	34
3	Российский университет дружбы народов	6741	60
4	Российский экономический университет имени Г. В. Плеханова	4838	53
5	Московский государственный технический университет имени Н. Э. Баумана	4631	33
6	Санкт-Петербургский государственный университет	4510	23
7	Российский университет транспорта	3959	64
8	Дальневосточный федеральный университет	3926	29
9	Московский государственный институт международных отношений (университет) МИД РФ	3227	67
10	Финансовый университет при Правительстве РФ	3212	41

Тем не менее, если мы посмотрим на все вузы в нашей выборке, то мы увидим однозначную зависимость (рис. 2). Вузы, более зависимые от негосударственного финансирования, получают из этого источника больше средств в абсолютном исчислении. Вузы, которые оперируют меньшими суммами, будут сильнее зависеть от государственных денег. Далее мы будем анализировать доходы в виде долей.

Рисунок 2. Соотношение доли доходов от платных услуг с абсолютным их выражением в рублях

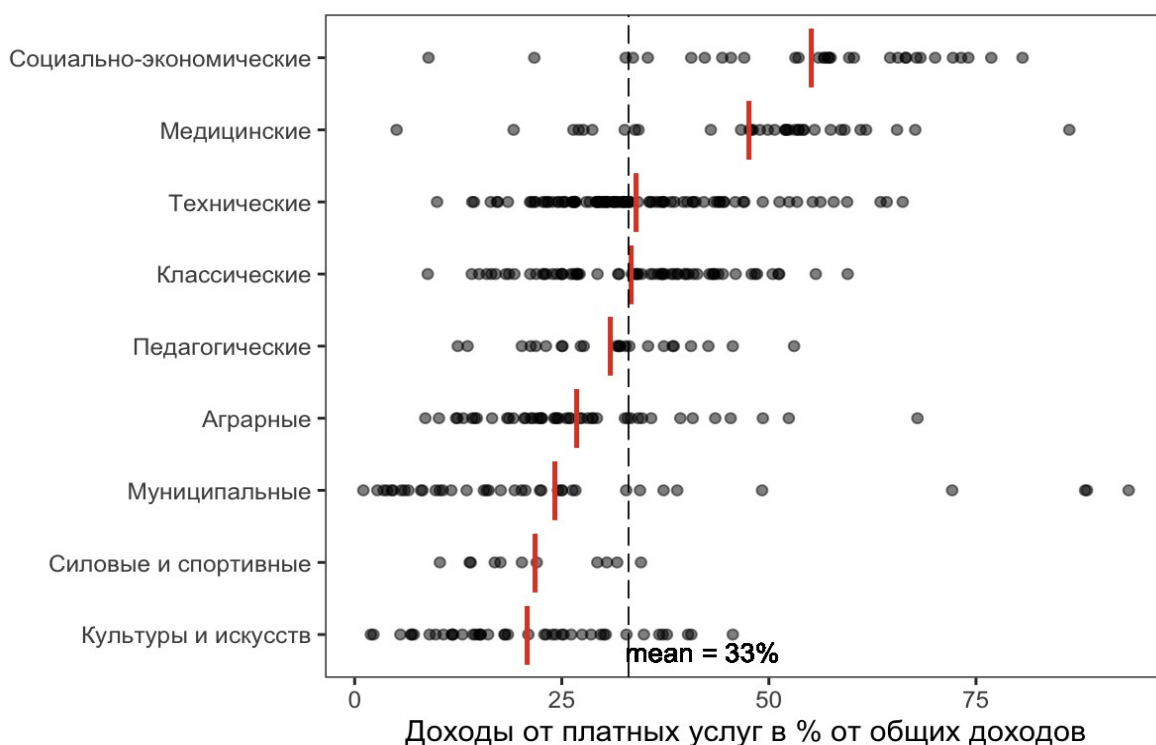


Возникает вопрос: **что объединяет вузы, у которых получается зарабатывать самостоятельно?** Мы проверим региональный признак и принадлежность к категории вузов.

Мы используем информацию о категории вуза, взяв за основу типологию вузовских институциональных «семейств» (см. сноску 6). Самые многочисленные категории вузов — технические и классические — в среднем получают треть своих доходов от платных услуг населению и фирмам. Около половины доходов (55%) приходит от оказания платных услуг у вузов социально-экономического профиля⁹ и у медицинских вузов. Хуже всего зарабатывают силовые, спортивные, вузы культуры и искусств. Аналогичную картину мы видим, если проанализировать первый квартиль вузов, то есть 25% вузов, которые самостоятельно зарабатывают больше остальных 75%. Более 70% медицинских и социально-экономических вузов входят в первый квартиль по доле доходов, заработанных самостоятельно. Среди остальных категорий лишь для небольшого количества вузов доля собственных доходов будет значимо высока. Ни один силовой и спортивный вуз не попал в первый квартиль, вузы культуры и искусств представлены только одним.

⁹ Правовые вузы были включены в категорию социально-экономических вузов.

Рисунок 3. Доходы от платных услуг населению и фирмам: среднее по категориям



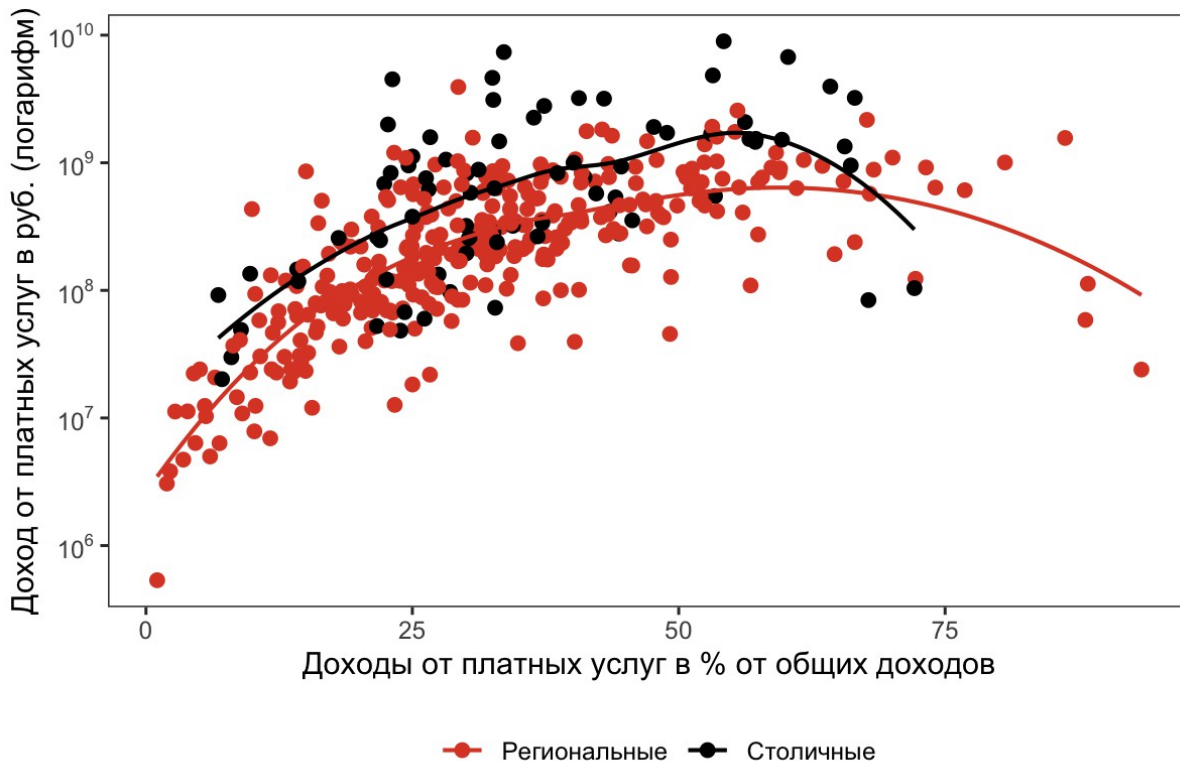
Рассмотрим категории более детально через описательные статистики — в табл. 5 представлены описательные статистики для всех категорий по доходам от платных услуг. Практически для всех типов вузов медиана близка к среднему значению — внутри категорий нет сильно заметного разброса по доле внебюджетных доходов от платных услуг (за исключением муниципальных вузов). Если в среднем социально-экономические вузы зарабатывают больше остальных вузов, то это свойственно почти всем вузам этого типа (для половины социально-экономических вузов характерна доля собственных доходов больше 57%; для половины медицинских вузов — больше 52%).

Таблица 5. Доходы от платных услуг населению и фирмам (в % от общих доходов)

Категории	Среднее	Медиана	Дисперсия	Н вузов	Q1	Q3
Социально-экономические	55	57	273	32	45	67
Медицинские	48	52	240	35	39	55
Технические	34	32	133	95	27	40
Классические	33	34	126	65	25	41
Педагогические	31	32	96	24	25	38
Аграрные	27	25	142	46	19	33
Муниципальные	24	18	573	39	8	26
Силовые и спортивные	22	20	69	11	15	30
Культуры и искусств	21	18	128	43	12	29
Всего по всем вузам	33	31	282	390	22	43

Далее разобьем вузы по двум группам: столичные вузы (Москва и Санкт-Петербург) и региональные вузы (остальные регионы России). Повторим тот же график, как на рис. 2, но с учетом этой группировки. На рис. 4 мы видим, что облако столичных вузов в основном перемешано с облаком региональных, но всю верхнюю область этого облака занимают преимущественно черные точки, т. е. столичные вузы. Таким образом, когда мы говорим о вузах с самыми большими доходами от оказания платных услуг (в рублях), то это Москва и Санкт-Петербург, но когда мы смотрим на доли в общих доходах, то средний столичный вуз мало чем отличается от среднего регионального по способности зарабатывать на платных услугах.

Рисунок 4. Соотношение доли доходов от платных услуг с абсолютным их выражением в рублях по группам регионов



Всего в нашей выборке представлены вузы из 79 регионов, причем в ряде из них наблюдается сильное отклонение от среднего значения. В табл. 6 представлены топ-10 регионов с самой большой и с самой маленькой долей доходов от платных услуг населению и фирмам. Например, в Краснодарском крае вузы в среднем получают 51% дохода от оказания платных услуг (напомним, что среднее по стране — 33%, медиана — 30%). С другой стороны, в нашей выборке есть два вуза из Кабардино-Балкарской Республики, которые в среднем самостоятельно зарабатывают только 8,2% от своих общих доходов.

Таблица 6. Топ-10 регионов с самой большой долей и с самой маленькой долей доходов от платных услуг населению и фирмам (в % от общих доходов)

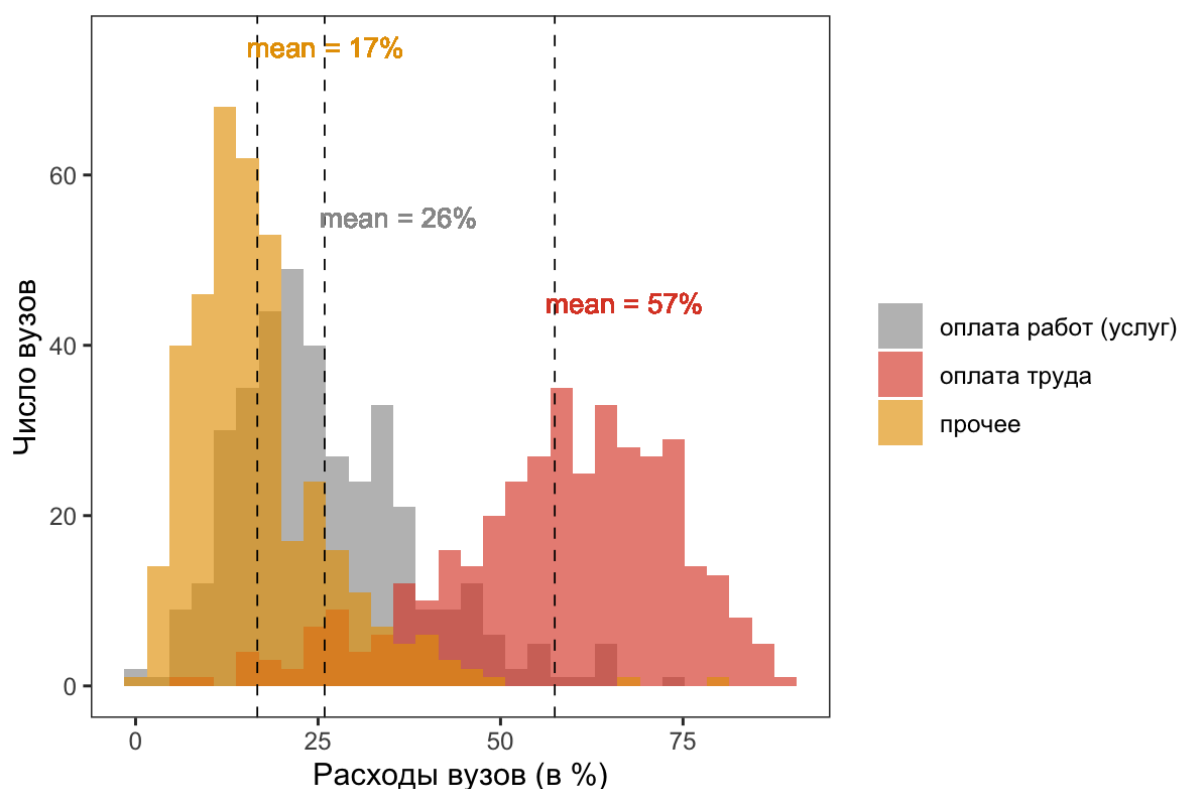
Регионы	Среднее	Медиана	N вузов	Регионы	Среднее	Медиана	N вузов
Краснодарский край	51,1	52,4	7	Кабардино-Балкарская Республика	8,2	8,2	2
Республика Башкортостан	47,3	38,4	7	Ярославская область	8,5	8,5	1
Республика Адыгея	46,2	46,2	2	Республика Алтай	8,8	8,8	1
Забайкальский край	43,9	43,9	2	Республика Дагестан	11,3	12,4	3
Калужская область	43,2	43,2	1	Республика Саха (Якутия)	12,2	13,3	4
Тверская область	41,8	31,2	3	Республика Ингушетия	14,1	14,1	1
Республика Коми	40,8	40,8	2	Республика Тыва	17	17	1
Свердловская область	40,4	38,5	13	Республика Карелия	17,1	17,1	2
Курская область	40,4	40	5	Оренбургская область	17,4	21,1	4
Нижегородская область	39,5	41,1	8	г. Севастополь	19,3	19,3	1

Расходы вузов

В среднем бюджеты вузов сбалансированы, то есть все полученные доходы вуз направляет на финансирование своих расходов и в первую очередь на оплату труда. Нас далее будут интересовать только расходы, которые вуз финансирует за счет внебюджетных средств. Такие расходы вузов мы разделим на три группы: 1) оплата труда (зарплата и прочие начисления); 2) оплата работ и услуг (связь, транспорт, коммунальные платежи и др.); 3) прочее (пособия по социальной помощи населению и др.).

На рис. 5 показаны распределения по всем трем типам расходов. В среднем оплата труда составляет 57% всех расходов, финансируемых приносящей доход деятельностью. Эту статью расходов можно назвать наиболее значимой: при уменьшении доходов вуза именно ее урезание приведет к увольнению сотрудников либо к сокращению их доходов.

Рисунок 5. Распределение расходов, финансируемых приносящей доход деятельностью



Напомним, что деньги от приносящей доход деятельности — это не только деньги студентов и фирм. Для нас эта деталь очень важна — из-за нее мы далее будем работать только с 359 вузами, а не с 390 как раньше. Мы вынуждены убрать из анализа вузы, у которых серьезная часть доходов отражается как «Доходы от собственности» или «Прочие доходы от приносящей доход деятельности». Мы не можем точно объяснить, с какими действиями вуза связано получение этих доходов. Поэтому если вуз проводит значительную часть своих внебюджетных доходов по статье «Прочие», для нас это фактически черный ящик: пытаться анализировать доходы от студентов и фирм становится затруднительным.

На урезанной выборке в 359 вузов посмотрим на те вузы, которые финансируют большую часть расходов на оплату труда из средств, полученных от студентов-платников и организаций. Из табл. 7 мы видим, что Воронежский институт экономики и социального управления потратил на оплату труда 25 млн руб., из которых как минимум¹⁰ 23 млн — это деньги студентов и фирм, а 2 млн из других статей (от бюджетов всех уровней, от собственности, операций с активами и т. д.). То есть табл. 7 — это топ вузов, у которых самая чувствительная статья расходов — оплата труда — финансируется доходами от платных услуг.

¹⁰ Пояснение к формулировке «как минимум» см. в Приложении 3.

Таблица 7. Расходы на оплату труда, финансируемые за счет студентов и фирм

Вуз	Расходы на оплату труда		
	Общие (в млн руб.)	Финансируемые за счет студентов и фирм	
		в млн руб.	в % от общих
Воронежский институт экономики и социального управления	25	23	94
Краснодарский муниципальный медицинский институт высшего сестринского образования	59	54	91
Башкирская академия государственной службы и управления при Главе Республики Башкортостан	79	69	88
Уральский государственный экономический университет	850	676	80
Новосибирский государственный университет экономики и управления	588	467	79
Санкт-Петербургский государственный институт психологии и социальной работы	114	87	76
Самарский государственный экономический университет	576	438	76
Нижегородский государственный лингвистический университет им. Н. А. Добролюбова	289	219	76
Саратовская государственная юридическая академия	748	541	72
Башкирский государственный медицинский университет Министерства здравоохранения РФ	1903	1362	72

Посмотрим, что объединяет вузы, которые направляют внебюджетные доходы от платных услуг главным образом на оплату труда. Табл. 8 содержит описательные статистики для каждой категории. Социально-экономические и медицинские вузы больше остальных типов вузов получают доходы от платных услуг, однако они и больше остальных вузов направляют их на оплату труда — в среднем не менее 52% для первых и 48,5% для вторых. Другие типы вузов в основном оплату труда производят за счет бюджетного финансирования, что наиболее характерно для вузов культуры и искусств, а также силовых и спортивных вузов. Этот результат соответствует основным типам вузов, которые зарабатывают больше остальных. Иными словами, вузы с самостоятельными доходами — одновременно и те вузы, которые больше остальных тратят их на оплату труда.

Таблица 8. Расходы на оплату труда, финансируемые за счет платных услуг населению и фирмам, по типам вузов (% от общих расходов на оплату труда)

Категории	Среднее	Медиана	Дисперсия	N вузов	Q1	Q3
Социально-экономические	52,1	54,1	361,2	30	42,7	64
Медицинские	48,5	50,3	142,8	35	40,4	57,4
Технические	30,3	29,2	171,2	65	20,8	40
Муниципальные	30,1	28,8	191	89	21,4	36,2
Классические	25,3	16,9	713,1	33	4,7	32,1
Педагогические	25,3	23,6	154,8	21	14,5	35,2
Аграрные	24	22,5	152,9	40	18,8	30,1
Культуры и искусств	18,8	19,8	57,5	10	13,6	23,9
Силовые и спортивные	16	13,3	136,3	36	7,8	21,4
Всего по всем вузам	30,6	28,2	328,5	359	17,6	41,3

Возможно ли перераспределить доходы так, чтобы не сокращать особо чувствительные статьи расходов? Чтобы ответить на этот вопрос, нужно проанализировать, для какого количества вузов характерна ситуация, когда оплата труда берет на себя практически все доходы от студентов и фирм. Если у вуза снижается поток доходов из этого источника, то придется либо урезать оплату труда, либо перекидывать из других статей расходов. Больше всего от изменения доходов могут пострадать вузы, которые имеют самые большие расходы на оплату труда из денег студентов и фирм, при этом у вузов нет других статей расходов, откуда потенциально можно было бы перекидывать средства, чтобы перенаправить их на зарплату. Чтобы попытаться оценить какие вузы потенциально могут получить максимальный урон мы сделаем два допущения. Во-первых, пусть вузы потеряли все свои доходы от студентов и фирм, которые они направляли на оплату труда. Во-вторых, пусть все остальные статьи расходов, не связанные с оплатой труда, вузы в полном объеме могут перекинуть на оплату труда, чтобы возместить потери. Тогда мы получим список вузов, для которых возмещение потерь средств на оплату труда из других статей расходов сведено к минимуму.

Таблица 9. Топ вузов с самыми большими расходами на оплату труда из денег студентов и фирм при самой маленькой величине всех остальных расходов (в млн руб.)

Вуз	Расходы на оплату труда из всех источников (млн руб.)	Оплата труда из средств студентов и фирм (млн руб.)	Остальные расходы из всех источников кроме оплаты труда (млн руб.)	Доля зарплат, которые все равно должны платиться из внебюджета при максимальном перераспределении средств бюджетов всех уровней на эти цели (%)
Краснодарский муниципальный медицинский институт высшего сестринского образования	59	54	12	71
Воронежский институт экономики и социального управления	25	23	10	53
Башкирская академия государственной службы и управления	79	69	29	51
Нижегородский государственный лингвистический университет	289	219	96	43
Санкт-Петербургский государственный институт психологии и социальной работы	114	87	39	42
Сибирский государственный университет путей сообщения	1181	786	352	37
Новосибирский государственный университет экономики и управления	588	467	277	32
Поволжский государственный университет сервиса	160	99	49	31
Московский государственный медико-стоматологический университет	3417	1594	644	28
Московский государственный университет технологий и управления	1095	783	487	27

В таблице 9 мы видим, что в Краснодарском муниципальном медицинском институте 54 млн рублей из средств от студентов и фирм пошли на оплату труда. Предположим, что вуз недополучит в следующем периоде денег от студентов и фирм, но не захочет увольнять сотрудников или урезать им зарплаты. Тогда можно перенаправить деньги, которые вуз пускал на другие статьи расходов (связь, транспорт, аренда, коммунальные платежи и прочее). Вопрос, а сколько таких средств вуз потенциально может перенаправить? У Краснодарского муниципального медицинского института все остальные расходы, не связанные с зарплатой, составляют 12 млн руб. Таким образом, табл. 9 — это фактически антирейтинг вузов, у которых возможность какого-либо маневра сведена к минимуму. Если Краснодарский муниципальный медицинский

институт недополучит, допустим, 12 млн от студентов и фирм, то он сможет не сокращать расходы на оплату труда только при условии, что ни на связь, ни на транспорт не потратит ни рубля.

Табл. 10 показывает, как много вузов с ограниченным маневром для каждой категории. Всего в нашей выборке мы зафиксировали 14,5% вузов, которым будет затруднительно перераспределить расходы в случае необходимости восполнить потери внебюджетных доходов от платных услуг. Мы опять видим, что такие вузы чаще встречаются среди категорий вузов с заметной долей внебюджетного финансирования — это социально-экономические и медицинские вузы. Так, 63,3% социально-экономических вузов могут столкнуться с трудностями, если им понадобится перераспределить средства.

Таблица 10. Вузы с ограниченным маневром по категориям

Категория	Вузы с ограниченным маневром	Всего вузов в категории	% вузов с ограниченным маневром в категории
Муниципальные	6	33	18,2
Культуры и искусств	1	36	2,8
Аграрные	1	40	2,5
Педагогические	1	21	4,8
Социально-экономические	19	30	63,3
Технические	10	89	11,2
Медицинские	10	35	28,6
Классические	4	65	6,2
Всего	52	359	14,5

Как видим, вузы с большой долей внебюджетных доходов находятся в зоне риска, так как у них доля расходов на оплату труда выше, а «остаток» для покрытия дополнительных расходов меньше в сравнении с бюджетными по доходам вузами. Парадоксально, но большей свободой для траты внебюджетных средств обладают, по всей видимости, те вузы, для которых доходы от платных услуг составляют не самую значимую роль, так как основные большие статьи расходов они покрывают за счет бюджетных средств.

Выводы

На данных финансовой отчетности государственных вузов мы рассмотрели, для каких вузов снижение спроса на образование и исследования может оказаться наиболее неблагоприятным. Мы пришли к следующим выводам:

- (1) Внебюджетные доходы составляют в среднем 37% от всех доходов вуза; только для 25% вузов в нашей выборке доля внебюджетных доходов превышает 47%.
- (2) Бóльшая часть внебюджетных доходов — это доходы от оказания платных услуг по образовательным программам и проведению исследований (в среднем 90% внебюджетных средств). Причем исследования приносят значительно меньше средств в сравнении с доходами от образовательных программ.
- (3) Вузы, которые оперируют бóльшими самостоятельно заработанными суммами в рублях, являются и более независимыми от бюджетных денег (имеют бóльшую долю доходов от платных услуг).
- (4) Средства от оказания платных услуг распределены неравномерно по типам вузов. Больше всех по соотношению к бюджетным деньгам зарабатывают социально-экономические и медицинские вузы — примерно половина их доходов поступает от оказания платных услуг населению и фирмам. Хуже всего зарабатывают силовые, спортивные, культуры и искусств. Самые многочисленные категории вузов — технические и классические вузы — имеют треть своих доходов от платных услуг.
- (5) Внутри категорий нет сильно заметного разброса значений по доходам от платных услуг (за исключением муниципальных вузов). Если в среднем социально-экономические вузы зарабатывают больше остальных вузов, то это свойственно почти всем вузам этого типа, так же и наоборот.
- (6) Столичные вузы оперируют бóльшими суммами от оказания услуг населению (в рублях) в сравнении с региональными. Однако, по доле доходов от платных услуг среди всех доходов вуза средний региональный вуз мало чем отличается от среднего столичного.
- (7) Социально-экономические и медицинские вузы больше остальных типов вузов получают доходы от платных услуг, однако они и больше остальных вузов направляют их на оплату труда — в среднем оплата труда за счет этих доходов составляет не менее 52% для первых и 48,5% для вторых. Другие типы вузов в основном оплату труда производят за счет бюджетного финансирования, что наиболее характерно для вузов культуры и искусств, а также силовых и спортивных вузов.
- (8) Всего в нашей выборке мы зафиксировали 14% вузов, которым будет затруднительно перераспределить расходы в случае необходимости восполнить потери от внебюджетных средств. Такие вузы встречаются среди всех категорий, однако чаще это социально-экономические (63% с ограниченным маневром) и медицинские вузы (28%).

Приложения

Приложение 1. Распределение доходов государственных вузов по источникам их получения и видам деятельности в 2019 году (в млн руб.) по данным Минобрнауки ВПО-2

Источник финансирования	Образовательная деятельность		Научные исследования		Прочее		Всего (млн руб.)
	млн руб.	%	млн руб.	%	млн руб.	%	
Бюджеты всех уровней	404 175	65	42 914	40	93 704	53	540 793
Организации	19 997	3	57 616	54	34 329	19	111 942
Население	181 056	29	2103	2	29 347	16	212 506
Внебюджетные фонды	613	0	2932	3	19 408	11	22 953
Иностранные источники	17 178	3	1318	1	1455	1	19 952
Итого доходов	623 019	100	106 883	100	178 243	100	908 146

Приложение 2. Упрощенная версия отчета о финансовых результатах деятельности

Наименование показателя	Источники финансирования			Итого
	Деятельность с целевыми средствами	Деятельность по государственному заданию	Приносящая доход деятельность	
Доходы	411 513 786	835 707 642	1 912 186 393	3 159 407 820
1 Доходы от собственности			8 087 401	8 087 401
2 Доходы от оказания платных услуг		915 641 252	1 746 635 414	2 662 276 666
3 Штрафы, пени, неустойки, возмещения ущерба			655 224	655 224
4 Безвозмездные поступления от бюджетов				
5 Доходы от операций с активами		-97 597 153	-3 980 237	-101 577 390
6 Прочие доходы	411 513 786	17 663 543	160 788 591	589 965 919
Расходы	329 793 640	936 741 050	1 856 017 972	3 122 552 662
1 Оплата труда	2 252 525	742 584 288	1 072 758 237	1 817 595 049
2 Оплата работ, услуг	16 051 549	125 895 243	542 307 663	684 254 455
3 Обслуживание долговых обязательств				
4 Безвозмездные перечисления организациям			6 049 210	6 049 210
5 Безвозмездные перечисления бюджетам				
6 Социальное обеспечение				
7 Прочие расходы	311 112 200	28 889 960	67 147 436	407 149 596
8 Расходы по операциям с активами	377 366	39 371 560	167 755 426	207 504 351

Мы предполагаем, что вузы стремятся к сбалансированному бюджету — чтобы их доходы были равны расходам. Пусть у нас есть вуз со следующими данными в отчете:

(1) Доходы от приносящей доход деятельности — 200 ед.:

- оказание услуг студентам и фирмам — 160 ед.,
- доходы от собственности — 40 ед.

(2) Расходы, профинансированные приносящей доход деятельностью, — 200 ед.:

- оплата труда — 100 ед.,
- канцтовары — 100 ед.

Мы видим, что всего доходов — 200 ед., а на оплату труда вуз тратит только 100 ед. Но точно неизвестно, что в этой сотне: возможно, все 100 ед. — это деньги студентов и организаций, а может быть, 60 от студентов, а 40 от собственности. Таким образом, из наших данных мы не сможем точно сказать, сколько зарплат было выплачено из денег студентов и фирм, но мы можем сказать о коридоре, в который попадает эта сумма.

В нашем примере это коридор от 60 до 100 ед. То есть наш вуз финансирует деньгами студентов и фирм как минимум 60 ед. расходов на оплату труда и как максимум все 100 ед. Мы делаем оценку по нижней границе: 60 ед. точно идет на оплату труда (но возможно, и больше, вплоть до 100).